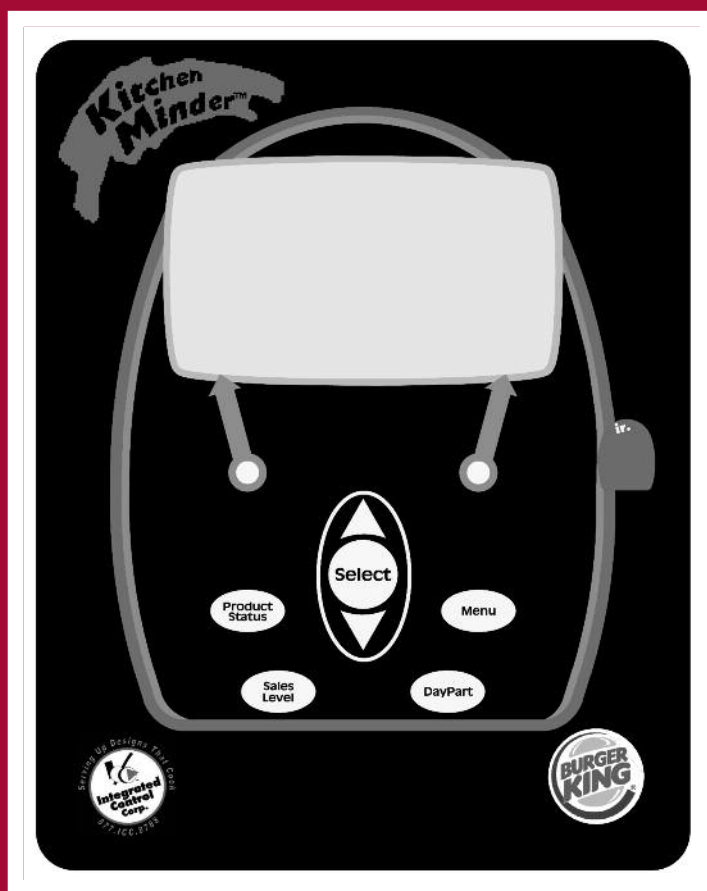




# KITCHEN MINDER™

Пособие по оборудованию

July 2009



## ПОШАГОВОЕ РУКОВОДСТВО ДЛЯ

1) Проверки, 2) Изменения и 3) Ремонта KITCHEN MINDER™

Поместите это пособие в раздел оборудования Сборника инструкций по операционной готовности

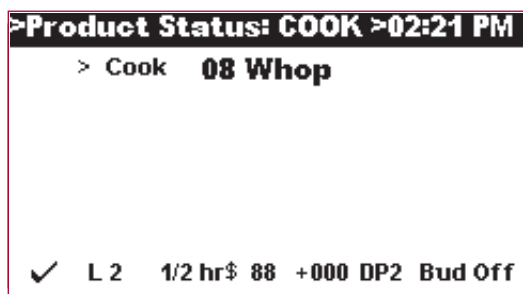
# 1

# ПРОВЕРКИ

## KITCHEN MINDER™: экран "Статус продукта"/указатель MAKIN' THE GRADE™

Нажмите на кнопку "Статус продукта" на KITCHEN MINDER™ и проверьте следующее:

1. Текущее время
2. Точность прогноза продаж
3. Точность корректировки уровня продаж
4. Точность настройки времени суток
5. Текущий уровень термоканала соответствует номеру, отображенному на экране "Статус продукта"



Указатель MAKIN' THE GRADE™ работает/заметен для всех членов команды на кухне

## ДОПОЛНИТЕЛЬНЫЙ MANAGER'S ASSISTANT™

1. Убедитесь, что настраиваемые функции таймера установлены правильно. На "MANAGER'S ASSISTANT™" нажмите кнопку "Меню". Появятся запрограммированные на текущий момент позиции таймера.



2. С помощью клавиш "Стрелка вниз/Стрелка вверх" выделите необходимые позиции таймера, затем нажмите на кнопку "Выбрать". На экране появятся сведения о выбранной позиции. Перемещайтесь по экрану при помощи клавиш "Стрелка вниз/Стрелка вверх" и используйте кнопку "Выбрать", для входа в режим редактирования выбранной позиции. Более подробно о дополнительном MANAGER'S ASSISTANT™ можно прочитать в руководстве пользователя, поставляемом вместе с компонентом, или обратиться в ICC или к вашему международному представителю ICC.



**Вкладка "График менеджера":**

1. Дата и день недели указаны верно
2. Часы работы на сегодня указаны верно
3. Имена менеджеров и составы смен на сегодня указаны верно

**Вкладка "Ассортимент продуктов":**

В столбцах "Наименование в PLS", "Наименование в Minder" и "Ассортимент продуктов" нет отсутствующих или неправильных данных

**Вкладка "Получасовые продажи":**

Подтвердите правильность данных об общих продажах для сегодняшнего прогноза (столбец "Итого продаж по времени суток")

**Вкладка "Настройки параметров продуктов":**

1. Значение параметра "максимальное количество на пэн" (столбец "МАКС/ПЭН") задано верно и не превышает стандартов ВКС OPS
2. Параметр "минимальное количество на пэн" (столбец "МИН/ПЭН") используется ТОЛЬКО для продуктов, продаваемых порциями, состоящими из нескольких кусочков, (например, КУРИНОЕ ФИЛ) и его значение задано равным размеру самой маленькой порции. Для продуктов, не продаваемых порциями, состоящими из кусочков, это параметр устанавливается равным 0
3. Время хранения готового продукта (столбец "ВРЕМЯ ХРАНЕНИЯ ГОТОВОГО ПРОДУКТА") задано верно и не превышает стандартов ВКС OPS
4. Время приготовления продукта (столбец "ВРЕМЯ ПРИГОТОВЛЕНИЯ") задано верно и не превышает стандартов ВКС OPS
5. Используйте кнопку "Время суток" для переключения между завтраками и стандартным меню
6. Проследите, чтобы для каждого продукта было запрограммировано надлежащее число пэнов PHU на основании сравнения фактически запрограммированного числа пэнов (столбец "ЗАПРОГРАММИРОВАННЫЕ ПЭНЫ") и количества пэнов, требующихся в пиковые периоды (столбец "ПИКОВОЕ КОЛИЧЕСТВО ПЭНОВ")

**Вкладка "Программирование PHU":**

1. Каждому продукту присваивается не меньше двух пэнов
2. Продукты приписаны к PHU во все три времени суток
3. По возможности продукты во время суток 3 программируются в то же местоположение, что и во время суток 2

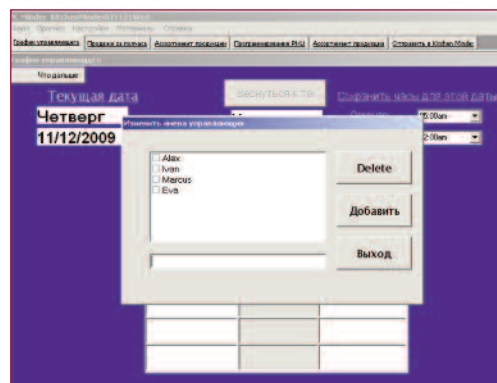
**QUALITY EVALUATION SYSTEM™ (QES™)**

1. Оценки за текущий день отображаются при открытии программы
2. Выберите пункт меню "Вид", затем выберите пункт "Графики". Графики выводятся минимум за 45 дней

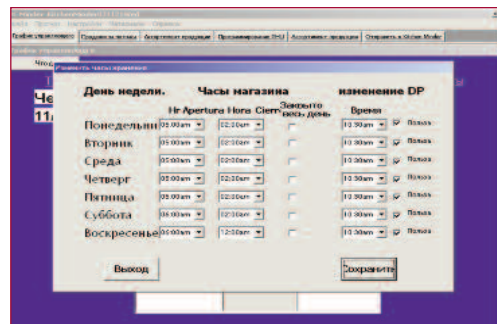
2

**PC MINDER™, ИЗМЕНЕНИЯ****А. Изменение менеджеров, приписанных к ресторану:**

1. Откройте вкладку "График менеджера"
2. Выберите пункт "Сервис" из верхнего меню
3. Выберите пункт "Редактировать имена менеджеров"
4. Чтобы удалить менеджера, поставьте флажок рядом с его/ее именем и выберите "Удалить"
5. Чтобы добавить менеджера, введите имя менеджера в белое поле внизу окна, затем выберите "Добавить"
6. После внесения всех изменений выберите "Выйти"

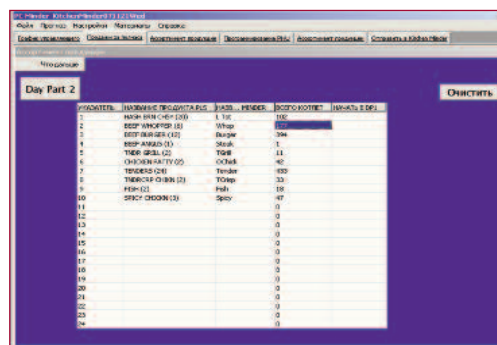
**В. Корректировка часов работы ресторана:**

1. Откройте вкладку "График менеджера"
2. Выберите пункт "Сервис" из верхнего меню
3. Выберите пункт "Изменить часы работы"
4. Измените "Время открытия", "Время закрытия" или "Время смены времени суток" (окончание продажи завтраков), нажав на поле, которое вы хотите отредактировать. Выберите новое время из выпадающего списка.
5. Поставьте флажок в поле "Закрыто" рядом с днем недели, ТОЛЬКО если ресторан всегда закрыт в этот день
6. Поставьте флажок во ВСЕХ полях "Применить"
7. Закончив, выберите "Сохранить", затем "Выйти"



### C. Изменение наименования продукта, отображаемого в KITCHEN MINDER™:

1. Откройте вкладку "Ассортимент продуктов":
2. Используйте кнопку "Время суток" для просмотра всех продуктов
3. В столбце "Наименование в Minder" выберите название продукта, которое вы хотите изменить
4. Впечатайте новое название продукта (до 6 букв), затем нажмите клавишу "Enter" на клавиатуре
5. Перешлите изменения в KITCHEN MINDER™, затем сохраните изменения при закрытии программы

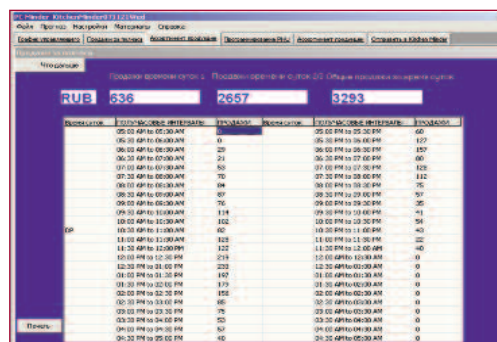


### D. Корректировка номеров отдельных ассортиментных наборов продуктов:

1. Откройте вкладку "Ассортимент продуктов":
2. Используйте кнопку "Время суток" для просмотра всех продуктов
3. В столбце "Итого котлет" выберите цифру, которую вы хотите изменить
4. Введите новое значение, затем нажмите на клавишу "Enter" на клавиатуре
5. Перешлите изменения в KITCHEN MINDER™, затем сохраните изменения при закрытии программы

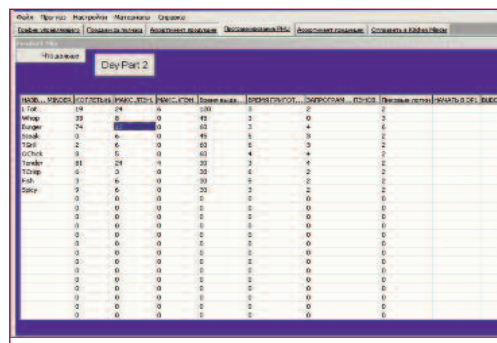
### E. Корректировка планов продаж на день или на отдельный получасовой период:

1. Откройте вкладку "Получасовые продажи":
2. В столбце "Продажи" выберите цифру для получасового периода, которую вы хотите отредактировать.
3. Введите новую цифру продаж, затем нажмите на клавишу "Enter" на клавиатуре
4. Значения параметров "Продажи времени суток 1", "Продажи времени суток 2/3" и "Общие продажи за день" менять нельзя, но они будут автоматически корректироваться при корректировке планов получасовых продаж
5. Перешлите изменения в KITCHEN MINDER™, затем сохраните изменения при закрытии программы



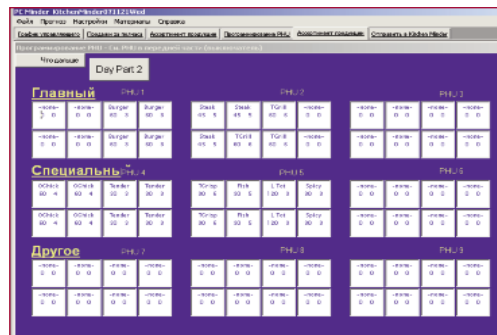
### F. Изменение максимального, минимального количества продукта на пэн, времени хранения готового продукта или времени приготовления

1. Откройте вкладку "Настройки параметров продуктов":
2. Используйте кнопку "Время суток" для просмотра всех продуктов
3. Выберите цифру в столбце, которую вы хотите изменить
4. Введите новое значение, затем нажмите на клавишу "Enter" на клавиатуре
5. Перешлите изменения в KITCHEN MINDER™, затем сохраните изменения при закрытии программы



### G. Изменение местоположения продуктов в PHU:

1. Откройте вкладку "Программирование PHU"
2. Используйте кнопку "Время суток" для просмотра всех времен суток
3. Выберите местоположение пэна, которое вы хотите изменить
4. Выберите продукт в раскрывающемся окне, который вы хотите назначить для выбранного местоположения пэна
5. Перешлите изменения в KITCHEN MINDER™, затем сохраните изменения при закрытии программы
6. Чтобы быстро скопировать конфигурацию времени суток 2 во время суток 3, нажмите на кнопку "Время суток", чтобы просмотреть время суток 2. Выберите пункт "Сервис" в верхнем меню, затем выберите "Копировать конфигурацию DP2 в DP3".

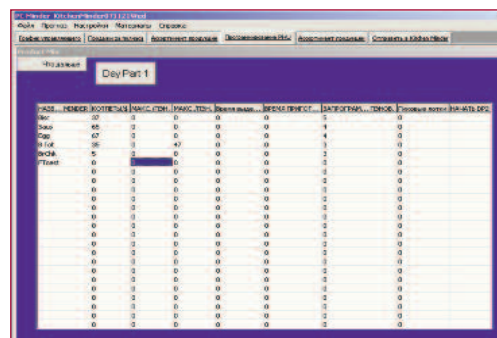
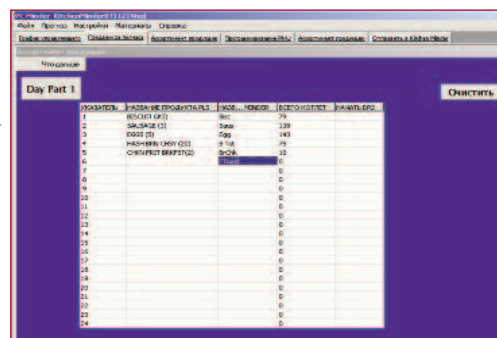


## Н. Добавление новых продуктов в СИСТЕМУ KITCHEN MINDER™:

*\*Примечание для пользователей системы Global PLS: СНАЧАЛА прочтите инструкции внизу страницы!*

### День 1 – Добавление продукта в PC MINDER™ вручную

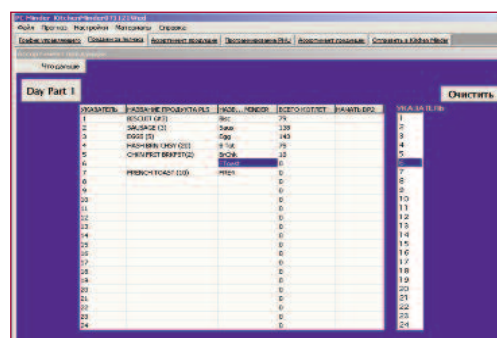
1. Откройте вкладку "Ассортимент продуктов", нажмите кнопку "Время суток" и выберите время суток, в которое новый продукт будет продаваться
2. На первой свободной строке впишите 6-значное название нового продукта в столбце "НАИМЕНОВАНИЕ В MINDER"
3. Нажмите на клавиатуре клавишу "стрелка вправо"
4. Введите значение плана продаж на первый день в столбце "ИТОГО КОТЛЕТ", затем нажмите "Enter" на клавиатуре
5. Откройте вкладку "Настройки параметров продукта", нажмите кнопку "Время суток" и выберите время суток, в которое новый продукт будет продаваться
6. Введите для продукта значения максимального и минимального (если применяется) количества на пэн, времени хранения готового продукта и времени приготовления. В период введения нового продукта эту информацию можно найти в рассылке ежедневного планировщика (в Северной Америке).
7. Откройте вкладку "Программирование PHU" и назначьте новый продукт для соответствующих слотов PHU. Используйте кнопку "Время суток" для отображения времени суток, в которое новый продукт будет продаваться
8. Перешлите данные в KITCHEN MINDER™, сохраните изменения в PC MINDER™ и закройте программу на компьютере



**ВАЖНО!** Продукты, введенные вручную, НЕ БУДУТ обновляться при ежедневной загрузке прогнозов продаж! Чтобы обеспечить точность данных о расходовании нового продукта, ВЫ ДОЛЖНЫ во второй день продаж продукта выполнить действия, описанные в разделе ниже!

### День 2 – Завершение введения нового продукта в PC MINDER™

1. Перед открытием ВТОРОГО ДНЯ продаж нового продукта загрузите прогнозы продаж/ассортимента, руководствуясь данными ТОЛЬКО ЗА ВЧЕРАШНИЙ ДЕНЬ (первый день продаж нового продукта)
2. Когда название нового продукта отобразится в красном цвете, нажмите кнопку "Добавить". Для нового продукта на экран будут выведены наименование в PLS, наименование в Minder и цифра продаж за вчерашний день.
3. Нажмите кнопку "Очистить", выберите порядковый номер в ниспадающем списке порядковых номеров продуктов, введенных вручную в первый день. Снова нажмите кнопку "Очистить" и ответьте "Да" на вопрос, хотите ли вы продолжить
4. Если нужно, переименуйте новый продукт в столбце "НАИМЕНОВАНИЕ В MINDER".
5. Повторите для нового продукта шаги 5-8 за День 1.



### ВНИМАНИЕ, ЭТО ВАЖНО!

Основывая ежедневный прогноз на данных за предыдущий день вы должны только в течение первой недели продаж нового продукта, так более ранние файлы с данными о продажах и ассортименте не будут содержать никакой информации о новом продукте. После первых 7 дней вы можете снова каждое утро загружать данные за тот же день на предыдущей неделе.

### ИНСТРУКЦИИ ДЛЯ ПОЛЬЗОВАТЕЛЕЙ GLOBAL PLS:

1. Скачайте последнюю версию Global PLS с сайта BK Gateway и введите свои данные о продажах и ассортименте продуктов, включая прогноз по продажам нового продукта. Выберите в главном меню PLS "Файл вывода данных KITCHEN MINDER™".
2. Откройте PC MINDER™ и загрузите прогноз, который вы только что создали с помощью PLS. Когда название нового продукта отобразится в красном цвете, нажмите кнопку "Добавить". Для нового продукта на экран будут выведены НАИМЕНОВАНИЕ В PLS, НАИМЕНОВАНИЕ В MINDER и план продаж в штуках на первый день.
3. Выполните шаги 5-8 инструкции для первого дня.



## УСТРАНЕНИЕ НЕПОЛАДOK В РАБОТЕ ОБОРУДОВАНИЯ

ПРОБЛЕМА	ВОЗМОЖНАЯ ПРИЧИНА	УСТРАНЕНИЕ НЕИСПРАВНОСТИ
KITCHEN MINDER™ не включается	Оборудование не получает электропитания	Проверьте надежность подключения питания к KITCHEN MINDER™ и исправность розетки
	Поврежден KITCHEN MINDER™ или нарушено электроснабжение	Обратитесь в отдел ICC или к вашему международному представителю ICC
Не загораются индикаторы таймера или нарушена связь таймера с KITCHEN MINDER™	KITCHEN MINDER™ отключен	Включите KITCHEN MINDER™
	В KITCHEN MINDER™ неправильно настроено время дня или время суток	Настройте правильное время дня и время суток на экране KITCHEN MINDER™ "Статус продукта"
	Уровень продаж в модуле KITCHEN MINDER™ установлен на -100%	Настройте правильный уровень продаж на экране KITCHEN MINDER™ "Статус продукта"
	Неплотно присоединен или поврежден кабель PHU (плоские, серые, 6-жильные плоские кабели RJ-12)	Осторожно по одному разъедините, проверьте и замените соединительные кабели от PHU и/или внешних "черных ящиков", чтобы убедиться, что кабели плотно соединены с пластмассовыми соединителями, а также удостоверьтесь в том, что зажим соединителя не сломан. При необходимости замените поврежденные кабели, используя ТОЛЬКО кабели PHU из ICC
	Неплотно присоединенные или поврежденные кабели Cat5 (могут быть серые или разноцветные круглые кабели RJ45)	Осторожно по одному разъедините, проверьте и замените соединительные кабели Cat5 от KITCHEN MINDER™ и блоков PHU или внешних "черных ящиков", чтобы убедиться, что кабели плотно соединены с пластмассовыми соединителями, а также удостоверьтесь в том, что зажим соединителя не сломан. При необходимости замените кабели.
	Грязные или поврежденные входы для кабеля PHU	Осторожно отсоедините кабель PHU. Убедитесь, что соединитель и порт свободны от жирных загрязнений и посторонних объектов. При необходимости воспользуйтесь баллончиком с сжатым воздухом и/или спиртовыми тампонами для чистки порта (поставляется с канцелярскими товарами и принадлежностями).
	Используются неправильные кабели PHU	Используйте только одобренные (6-жильные RJ-12) кабели PHU, предоставляемые ICC (приобретаемые у местных поставщиков НЕ подойдут)
	Кабели отсоединились или неправильно проложены	В соответствии с инструкциями по установке убедитесь, что все кабели правильно проложены и плотно подсоединены на концах
	Поврежден таймер или PHU	Обратитесь за помощью в ICC или в местную организацию, обслуживающую PHU
ТОЛЬКО ДЛЯ ТАЙМЕРА ICC: Микросхема в "черном ящике" ICC (внутреннем или внешнем) устарела или вставлена неправильно		В соответствии с инструкциями по установке проверьте ярлык на микросхеме внутри "черного ящика" ICC и убедитесь в наличии маркировки V 3.02 (или более поздняя версия). Убедитесь в плотной посадке микросхемы и отсутствии погнутых штырьков. При необходимости выньте и замените. При необходимости обратитесь в ICC или к вашему международному представителю ICC и закажите дополнительную микросхему или микросхемы.
	ТОЛЬКО ДЛЯ ТАЙМЕРА PRINCE CASTLE: Prince Castle PHU выключен или не подключен к питанию	Удостоверьтесь в том, что PHU подключен к источнику питания и включен
	При программировании таймера введен неправильный номер версии, номер ячейки памяти или адрес панели таймера	Прочитайте инструкции на странице 13, чтобы проверить и настроить номер ячейки памяти и адреса панели таймера для таймеров Prince Castle

## УСТРАНЕНИЕ НЕПОЛАДОК В РАБОТЕ ОБОРУДОВАНИЯ

ПРОБЛЕМА	ВОЗМОЖНАЯ ПРИЧИНА	УСТРАНЕНИЕ НЕИСПРАВНОСТИ
Все индикаторы на таймере ICC желтого цвета	Питание "черного ящика" ICC (внутреннего или внешнего) не отключено во время установки или повторного подключения KITCHEN MINDER™	Проверьте внутренний/внешний "черный ящик" ICC, чтобы убедиться, что закругленный конец шнура питания отсоединен от "черного ящика" ICC, как этого требуют инструкции по установке. Круглый серебряный ввод для шнура питания на "черном ящике" ICC расположен сразу слева от порта cat5 (промаркирован KITCHEN MINDER™ или Scoreboard). К нему не должны быть подсоединены никакие шнуры
	В таймере, соединителе перед/зад, кабеле PHU или "черном ящике" произошло короткое замыкание	Замените панель таймера, соединитель перед/зад, кабель PHU и/или "черный ящик". За дальнейшей помощью обратитесь в ICC или к вашему международному представителю ICC
Индикаторы таймера ICC работают так, как будто были установлены в обратном порядке	Таймер неправильно соединен с соединителем перед/зад	Удостоверьтесь в том, что провод от таймера, установленного на передней части PHU (где расположен переключатель PHU вкл/выкл), подсоединен к порту F соединителя перед/зад. Затем проверьте, чтобы провод от таймера, установленного на задней стенке PHU, был подсоединен к порту B соединителя перед/зад
	Соединитель перед/зад внутри PHU поврежден	Замените соединитель перед/зад (поставляется ТОЛЬКО ICC, не пытайтесь покупать у местных поставщиков)
Экран KITCHEN MINDER™/MANAGER'S ASSISTANT™/MINDER BUDDY™ слишком темный или слишком светлый	На KITCHEN MINDER™, MANAGER'S ASSISTANT™ неправильно отрегулирована контрастность или неправильно настроен MINDER BUDDY™	С помощью маленькой плоской отвертки отрегулируйте контрастность на задней панели модуля
Указатель MAKIN' THE GRADE™ не работает	Кабель Cat5 неплотно подсоединен или поврежден	Осторожно отсоедините, осмотрите и замените соединительные кабели cat5 от KITCHEN MINDER™ и указателя. Убедитесь, что кабельные соединители чистые, плотно подсоединены, а также удостоверьтесь в том, что зажим соединителя не сломан. При необходимости очистите кабель или замените поврежденный
	Кабель Cat5 подсоединен неправильно	Убедитесь, что кабель cat5 подсоединен к com-порту 4 на KITCHEN MINDER™ и порту Minder на указателе. (Рестораны, использующие MANAGER'S ASSISTANT™ и/или MINDER BUDDY™, – убедитесь, что кабель указателя подсоединен к com-порту 4 на MANAGER'S ASSISTANT™ или MINDER BUDDY™)
	Кабели неплотно подсоединены, повреждены или подсоединены неправильно	Выполните все ранее описанные шаги по выявлению и устранению неисправностей, чтобы проверить состояние и качество соединения кабелей и портов
Плохо работают MANAGER'S ASSISTANT™ или MINDER BUDDY™	Установлено слишком маленькое значение контрастности экрана	С помощью маленькой плоской отвертки отрегулируйте контрастность на задней панели модуля
	Оборудование повреждено или нарушено электропитание	Обратитесь в отдел ICC или к вашему международному представителю ICC
	Оборудование выключено	Включите оборудование
	Оборудование отключено от розетки или розетка не работает	Убедитесь, что оборудование подключено к источнику питания, а розетка исправна
KITCHEN MINDER™ заказывает слишком много или слишком мало продукта или просит не готовить вообще	Кабели установлены неправильно	Насчет правильной прокладки кабеля сверьтесь с инструкциями по установке
	Значение увеличения/уменьшения уровня продаж задано неточно	Проверьте установленные значения увеличения/уменьшения продаж и, если нужно, скорректируйте их (экран "Статус продукта", кнопка "Уровень продаж")

## УСТРАНЕНИЕ НЕПОЛАДОК В РАБОТЕ ОБОРУДОВАНИЯ

ПРОБЛЕМА	ВОЗМОЖНАЯ ПРИЧИНА	УСТРАНЕНИЕ НЕИСПРАВНОСТИ
	В KITCHEN MINDER™ настроено время суток 3, блоки PHU не запрограммированы на работу с этим временем суток	Переустановите на KITCHEN MINDER™ правильное время суток (кнопка "Время суток"). Чтобы это больше не повторялось, в PC MINDER™ внесите в программу блоков PHU продукты для времени суток 3 и отошлите изменения в KITCHEN MINDER™
	Блоки PHU запрограммированы неправильно	Проверьте программу PHU в PC MINDER™ для всех времен суток. Убедитесь, что при программировании в PC MINDER™ заданы правильные номера PHU, выполнив тест местоположения продукта (см. страницу 12)
	Блоки PHU запрограммированы неправильно	Проверьте, чтобы назначения пэнов PHU были запрограммированы правильно для всех нестандартных блоков PHU (см. страницу 14)
	Неправильное время суток в KITCHEN MINDER™	Просмотрите текущие установки времени на экране "Статуса продукта". При необходимости измените время из главного меню, убедитесь, что время суток в офисном компьютере установлено правильно
	Неправильные настройки параметров продукта	Проверьте точность установки значения максимального и минимального количества на пэн, времени хранения готового продукта и времени приготовления (вкладка "Настройки параметров продукта", столбцы "МАКС/ПЭН", "МИН/ПЭН", "ВРЕМЯ ХРАНЕНИЯ ГОТОВОГО ПРОДУКТА", "ВРЕМЯ ПРИГОТОВЛЕНИЯ"). Внесите необходимые изменения, перешлите их в KITCHEN MINDER™ и сохраните при выходе из PC MINDER™
	В KITCHEN MINDER™ переслан неточный файл прогноза или прогноз вообще сегодня не пересылался	Выберите новый прогноз в PC MINDER™, проверьте правильность значений получасовых продаж, затем перешлите в KITCHEN MINDER™

## УСТРАНЕНИЕ НЕПОЛАДОК В РАБОТЕ PC MINDER™

ПРОБЛЕМА	ВОЗМОЖНАЯ ПРИЧИНА	УСТРАНЕНИЕ НЕИСПРАВНОСТИ
Невозможно переслать данные из PC MINDER™ в KITCHEN MINDER™	KITCHEN MINDER™ отключен	Включите KITCHEN MINDER™
	Кабельное соединение между офисным компьютером и KITCHEN MINDER™ неплотное, отсутствует или повреждено	Осторожно отсоедините кабель данных (плоский серый), идущий от KITCHEN MINDER™ к офисному компьютеру и проверьте состояние кабеля и кабельных портов. Снова подсоедините кабель и убедитесь, что он сидит плотно. Убедитесь, что соединитель офисного компьютера плотно подсоединен к последовательному порту компьютера или к адаптеру USB-последовательный порт.
	Поврежден последовательный адаптер или офисный компьютер	При необходимости очистите кабель
	Неправильно настроен com-порт в программе PC MINDER™	Проверьте или переустановите настройки com-порта для ПО. Откройте PC MINDER™, выберите пункт меню "Сервис". Введите пароль администратора, если нужно. Выберите в диалоговом окне "Найти последовательный коммуникационный порт". Нажмите на "Выполнено", если порт обнаружен. Если получено сообщение об ошибке, убедитесь, что KITCHEN MINDER™ включен и не занят. Попробуйте снова. Если сообщение об ошибке получено снова, обратитесь в ICC или к своему международному представителю ICC
	Нарушенная или неправильная конфигурация адаптера USB-серийный порт	Обратитесь в ICC или к своему международному представителю ICC, если устройство приобретено у ICC. Обратитесь к поставщику продукта, если устройство приобретено на местном рынке



## УСТРАНЕНИЕ НЕПОЛАДОК В РАБОТЕ PC MINDER™

ПРОБЛЕМА	ВОЗМОЖНАЯ ПРИЧИНА	УСТРАНЕНИЕ НЕИСПРАВНОСТИ
Часы работы неправильно отображаются на вкладке "График менеджера"	Неправильные стандартные настройки часов работы	Проверьте правильность настройки часов работы, перешлите изменения в KITCHEN MINDER™ (вкладка "График менеджера", "Сервис"/"Изменить часы работы")
При работе с PC MINDER™ отображается неправильный язык	Неправильно настроен язык	Выберите нужный язык (вкладка "График менеджера", "Настройки"/"Язык")
Неправильный формат отображения даты (ДД/ММ/ГГ)	Неправильно настроен формат отображения даты	Выберите нужный формат отображения даты (вкладка "График менеджера", "Настройки"/"Формат отображения даты")
Неправильный формат отображения времени (12-часовой, 24-часовой)	Неправильно настроен формат отображения времени	Выберите нужный формат отображения времени (вкладка "График менеджера", "Настройки"/"Формат отображения времени")
На вкладке "Получасовые продажи" отображается неправильная валюта	Неправильно настроена валюта	Выберите нужную валюту (вкладка "График менеджера", "Настройки"/"Валюта")
Невозможно отредактировать параметры "ИТОГО КОТЛЕТ", "НАИМЕНОВАНИЕ В MINDER", "МАКС/ПЭН", "МИН/ПЭН" "ВРЕМЯ ХРАНЕНИЯ ГОТОВОГО ПРОДУКТА" ИЛИ "ВРЕМЯ ПРИГОТОВЛЕНИЯ"	Редактирование параметров продуктов при их просмотре во времени суток 3 невозможно	Для редактирования позиций меню для завтрака проверьте, что при нажатии на кнопку "Время суток" во вкладке "Ассортимент продуктов" или вкладке "Настройки параметров продукта" отображается время суток 1. Для редактирования позиций стандартного меню проверьте, что при нажатии на кнопку "Время суток" отображается время суток 2.
Новый продукт не может быть найден и не отображается красным при загрузке прогнозов	Продукт в файле игнорирования	Удалите продукт из файла игнорирования, перезагрузите прогноз и добавьте новый продукт в PC MINDER™. См. Пособие для руководителя, средний уровень, на сайте BK Gateway
	Продукт еще не продавался на дату загрузки прогноза	Новые продукты не появляются в файлах прогноза до первого дня продаж продукта
	Продукт введен вручную/не связан с фалами POS/PLS	Продукт, введенный вручную, должен быть заменен продуктом, введенным через POS/PLS (см. страницу 5)
Название(я) продукта (ов) отсутствует или оно неправильное при отображении на KITCHEN MINDER™	Наименование в Minder было введено неправильно	Измените название продукта в PC MINDER™ (вкладка "Ассортимент продуктов", столбец "НАИМЕНОВАНИЕ В MINDER"). Перешлите изменения в KITCHEN MINDER™ и сохраните изменения при закрытии программы
	Для выполнения этой задачи выбрана неправильная вкладка в PC MINDER™	Выберите вкладку "Ассортимент продуктов" при загрузке прогнозов
Программа не позволяет "Стереть файл игнорирования" или "Редактировать файл игнорирования"	Для выполнения этой задачи выбрана неправильная вкладка в PC MINDER™	Выберите вкладку "Ассортимент продуктов" при просмотре, редактировании или стирании файла игнорирования
Программа не позволяет очистить или скопировать данные PHU	Для выполнения этой задачи выбрана неправильная вкладка в PC MINDER™	Выберите вкладку "Программирование PHU" при стирании или копировании данных PHU
Программа не позволяет редактировать язык, валюту, дату или установки времени	Для выполнения этой задачи выбрана неправильная вкладка в PC MINDER™	Выберите вкладку "График менеджера" при корректировании настроек "Язык", "Валюта", "Дата" или "Время"
Программа не позволяет редактировать часы работы или "Имена менеджера"	Для выполнения этой задачи выбрана неправильная вкладка в PC MINDER™	Выберите вкладку "График менеджера" при редактировании или просмотре имен менеджеров или часов работы
При работе с программой PC MINDER™ выводятся сообщения об ошибках	Необходимо проверить/изменить настройки ПО или офисного компьютера	Обратитесь в отдел ИСС или к вашему международному представителю ИСС

## УСТРАНЕНИЕ НЕПОЛАДOK В РАБОТЕ PC MINDER™

ПРОБЛЕМА	ВОЗМОЖНАЯ ПРИЧИНА	УСТРАНЕНИЕ НЕИСПРАВНОСТИ
Файлы прогнозов недоступны при вызове пункта меню "Прогноз/Вызов"	Для каталога POS-файлов не установлен путь к C:\out	В PC MINDER™ выберите "Настройки"/"Местоположение каталога POS-файлов"/"Показать путь к каталогу POS-файлов". Убедитесь, что показан путь C:\out. Если нет, выберите "Настройки"/"Местоположение каталога POS-файлов"/"Изменить местоположение каталога POS-файлов". Укажите каталог C:\out (отображается в нижнем окне) и нажмите "Сохранить".
	Одобренная ВКС POS-система не создала необходимые файлы	На офисном компьютере убедитесь, что папка C:\POSDataForBKS имеется в наличии и названа правильно. Убедитесь, что папка содержит НЕ МЕНЬШЕ одного файла "Расход сырья" и "Продажи за период" для каждого дня. Если нет файлов или папки, обратитесь к одобренному поставщику кассовых терминалов и закажите программную вставку для создания файлов BK Export Files.

## УСТРАНЕНИЕ НЕПОЛАДOK В РАБОТЕ QES™

ПРОБЛЕМА	ВОЗМОЖНАЯ ПРИЧИНА	УСТРАНЕНИЕ НЕИСПРАВНОСТИ
Отсутствуют графики в QES™ или данные о ресторане в QES™ Online	KITCHEN MINDER™ выключен на ночь	Убедитесь, что KITCHEN MINDER™ ночью не выключается. Проверьте питание, чтобы убедиться, что оно не прерывается при закрытии ресторана
	Офисный компьютер выключен на ночь	Оставьте офисный компьютер включенным на ночь
	Неправильные настройки связи в программе QES™	Откройте программу QES™, выберите "Редактировать"/"Заключительная задача дня". Нажмите кнопку "Широкополосное подключение" или "Телефонная линия" в зависимости от конфигурации ресторана. Если для ресторанов, не имеющих широкополосного подключения, нужен номер телефона для подключения по телефонной линии, обратитесь в ICC или к своему международному представителю ICC
Программа QES™ отображает неправильный язык	Неправильно настроен язык в QES™	Выберите "Сервис"/"Язык" и установите нужный язык
Пользователь QES™ Online не может войти на сайт QES™	Не назначены или забыты имя пользователя и пароль	Обратитесь в отдел ICC или к вашему международному представителю ICC
При работе с программой QES™ выводятся сообщения об ошибках	Необходимо проверить/изменить настройки ПО или офисного компьютера	Обратитесь в отдел ICC или к вашему международному представителю ICC
При открытии программы QES™ в окнах оценок отображаются восклицательные знаки или не отображаются никакие оценки за сегодня	Неправильно настроен com-порт в программе QES™	Проверьте или переустановите настройки com-порта для ПО. Откройте PC MINDER™, выберите пункт меню "Сервис". Введите пароль администратора, если нужно. Выберите в диалоговом окне "Найти последовательный коммуникационный порт". Нажмите на "Выполнено", если порт обнаружен. Если получено сообщение об ошибке, убедитесь, что KITCHEN MINDER™ включен и не занят. Попробуйте снова. Если сообщение об ошибке получено снова, обратитесь в ICC или к своему международному представителю ICC
В QES™ Online недоступны данные о ресторане	В программе QES™ неправильно указан номер ВК	Проверьте/настройте номер ВК в программе QES™. Выберите "Редактировать"/"Номер ВК" и введите правильный номер, присвоенный ВКС (не номер, присвоенный вашей франчайзинговой группой). Когда закончите, нажмите "ОК". На следующий день проверьте данные о ресторане

## КОНТАКТНАЯ ИНФОРМАЦИЯ

### Помощь клиентам:

<b>Integrated Control Corporation:</b> ТЕХНИЧЕСКАЯ ПОДДЕРЖКА Отдел продаж – Джон Патти (John Patti)	877-ICC-8788 631-673-5100 доб. 325 <a href="mailto:jpatti@goicc.com">jpatti@goicc.com</a>
---	--

Duke	800-735-3853
------	--------------

Prince Castle	630-462-9056
---------------	--------------

### Корпорация Burger King, контактная информация

Лиза Чёрч (Lisa Church), <i>Hot &amp; Fresh</i> , Руководитель платформы	305-378-7347	<a href="mailto:lschurch@whopper.com">lschurch@whopper.com</a>
--	--------------	--

Группа развертывания проекта, ВКС	800-669-1800
-----------------------------------	--------------

М.Дж. Ли (M. J. Lee), Старший директор, Оперативно-производственная служба	VM 2559	<a href="mailto:mjlee@whopper.com">mjlee@whopper.com</a>
---	---------	--

Пол Элингер (Paul Ehlinger), Старший менеджер, развитие проекта	NE & Canada Divisions 516-697-3713	<a href="mailto:pehlinger@whopper.com">pehlinger@whopper.com</a>
--	---------------------------------------	--

Роберт Гаррисон (Robert Garrison), Старший менеджер, развитие проекта	305-378-3263	<a href="mailto:rgarrison@whopper.com">rgarrison@whopper.com</a>
--	--------------	--

Вики Ллойд (Vicki Lloyd), Старший менеджер, развитие проекта	SCD & WC Divisions 816-835-3351	<a href="mailto:vlloyd@whopper.com">vlloyd@whopper.com</a>
---	------------------------------------	--

Джерри Лютер (Jerry Luther), Старший менеджер, развитие проекта	MW and MTN Divisions 317-590-2179	<a href="mailto:jluther@whopper.com">jluther@whopper.com</a>
--	--------------------------------------	--

Ларри Сальерс (Larry Salyers), Старший менеджер, развитие проекта	SE & Mid-Atlantic Divisions 513-289-6329	<a href="mailto:lsalyers@whopper.com">lsalyers@whopper.com</a>
--	---	--

Джеф Уомплер (Jeff Wampler), Старший менеджер, развитие проекта	Организационная и международная поддержка 517-672-1212	<a href="mailto:jwampler@whopper.com">jwampler@whopper.com</a>
--	---	--

## KITCHEN MINDER™, тест местоположения продукта

Тест местоположения продукта выполняется на KITCHEN MINDER™ для определения номера PHU для каждого блока PHU на кухне. Номера PHU используются в программе PC MINDER™ для назначения продуктов по конкретным пэнам PHU. Помимо этого тест местоположения продукта часто используется для выявления и устранения неисправностей в системе KITCHEN MINDER™, поскольку он поможет определить любые проблемы связи между KITCHEN MINDER™ и каждым PHU. Для проведения теста местоположения продукта выполните все описанные ниже действия:

1. Нажмите на клавишу "Меню" на KITCHEN MINDER™
2. С помощью клавиши "стрелка вниз" выделите "Размещение продуктов"
3. Нажмите на клавишу "Выбрать" на KITCHEN MINDER™

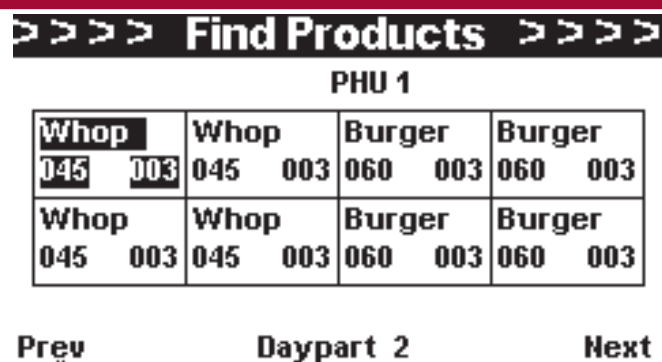


4. На экране появится "Предупреждение". Это сообщение касается ТОЛЬКО текущих сроков хранения готовых продуктов, находящихся в PHU в настоящий момент. Никакие другие запрограммированные в KITCHEN MINDER™ или PC MINDER™ параметры потеряны не будут.
5. Для продолжения нажмите на левую функциональную клавишу

### Найти продукты

**ПРЕДУПРЕЖДЕНИЕ**  
Все активные  
таймеры будут  
обнулены

6. Отображается PHU №1. На панели таймера PHU, обозначенного как PHU #1, будет гореть один красный индикатор. Запомните, какой PHU - № 1 (если PHU #1 вообще есть), и продолжите
7. Нажмите на правую функциональную клавишу для перехода к следующему PHU
8. Продолжайте, пока не будут определены все номера PHU



### Дополнительные подсказки

- A. В случае с вертикальными или иными нестандартными PHU для перемещения между пэнами вы можете использовать клавишу "Выбрать" при просмотре PHU. Это может помочь определить как нестандартные PHU отображаются в PC MINDER™, что облегчит назначение продуктов!
- B. Важно помнить, что при выполнении этого теста и назначении продуктов в PC MINDER™ надо смотреть на PHU СПЕРЕДИ (где расположен переключатель вкл/выкл). Если во время выполнения теста местоположения продукта на ПРАВОЙ стороне панели таймера загорается красный индикатор, вы смотрите на PHU сзади.

## Программирование панелей таймера PRINCE CASTLE для использования с системой KITCHEN MINDER™

Для использования PHU/таймера фирмы Prince Castle с системой KITCHEN MINDER™ вы должны убедиться в правильности настройки адреса ячейки памяти и адреса панели таймера. Примечание: Если у вашего нового PHU панели таймера расположены спереди и сзади, вы должны установить адрес панели на ПЕРЕДНЕЙ ПАНЕЛИ PHU.

**ВАЖНО!** ВЕРТИКАЛЬНЫЕ PHU Prince Castle выступают как ДВА PHU на четыре пэна каждый при работе с системой KITCHEN MINDER™. Поэтому в программе PC MINDER™ вам нужно будет показать ВЕРХНИЕ 4 ПЭНА блока как один PHU, а НИЖНИЕ 4 ПЭНА как другой PHU. Выполните тест местоположения продукта на KITCHEN MINDER™, чтобы определить, какие номера PHU использовать.

### Настройка адреса ячейки памяти

**1** А. Переведите выключатель в положение "выключено", подождите 15 секунд. Переведите выключатель в положение "ВКЛЮЧЕНО", нажимая и удерживая кнопки ACTUAL (ФАКТИЧЕСКАЯ ТЕМПЕРАТУРА) и SET-POINT (НАСТРОЙКА). На экране появится адрес ячейки памяти.

Б. Продолжайте удерживать кнопки до появления на экране PROG.

**2** При помощи кнопок со стрелками ВВЕРХ и ВНИЗ выберите желаемый адрес. Нажмите кнопку с логотипом PRINCE CASTLE для сохранения нового адреса.

**ВАЖНО!** Для правильного функционирования адрес ячейки памяти ВСЕХ PHU должен быть установлен на '2'!

Переходите к следующему разделу для установки адреса панели таймера.

### Настройка адреса ПАНЕЛИ ТАЙМЕРА

**1** Чтобы проверить адрес таймера нажмите и удерживайте кнопку с логотипом PRINCE CASTLE и кнопку со стрелкой ВНИЗ. Текущий адрес таймера отобразится в дальнем правом экране таймера.

Чтобы изменить адрес таймера переходите к этапу 2.

**2** Чтобы изменить адрес таймера переведите выключатель в положение "выключено" и подождите 15 секунд. Снова переведите переключатель в положение "включено" и незамедлительно нажмите и удерживайте кнопку с логотипом PRINCE CASTLE и кнопку со стрелкой ВНИЗ на протяжении приблизительно 6 секунд или до появления на дисплее сообщения SET ADDR ↑↓ BAR2.

Номер адреса будет мигать.

**3** При помощи кнопок со стрелками ВВЕРХ и ВНИЗ выберите желаемый адрес. Нажмите кнопку MENU/ENTER (МЕНЮ/ВВОД), чтобы сохранить новый адрес и вернуться в нормальный режим работы.

**ВАЖНО!** Не более трех PHU (4 по ширине X 2 по высоте) можно объединить для каждого Транслятора и коммутатора (входит в комплект поставки ICC). Первый PHU в цепи должен быть запрограммирован как BAR2. Второй в цепи должен быть запрограммирован как BAR3, а третий – BAR4. Обратитесь в отдел ICC или к вашему международному представителю ICC

**!!** **ПРИМЕЧАНИЕ.** Чтобы ваш таймер Prince Castle правильно работал с системой KITCHEN MINDER™, в нем **ДОЛЖНО** быть установлено правильное ПО. Если вы не уверены в статусе вашего таймера, обратитесь в ICC или к своему международному представителю ICC



## Внесение блоков PHU в программу PC MINDER™

### ОПРЕДЕЛЕНИЕ, КАКОЙ PHU НА ЭКРАНЕ ПРОГРАММИРОВАТЬ

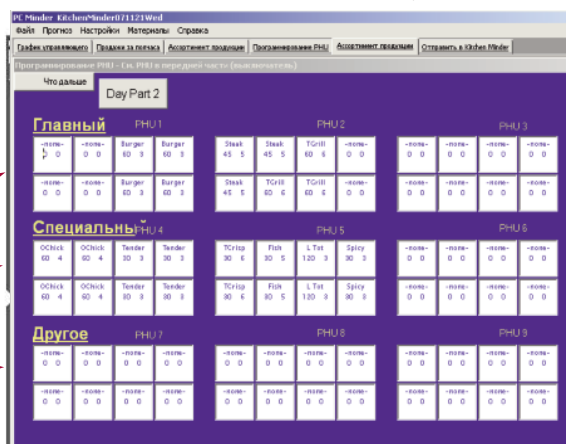
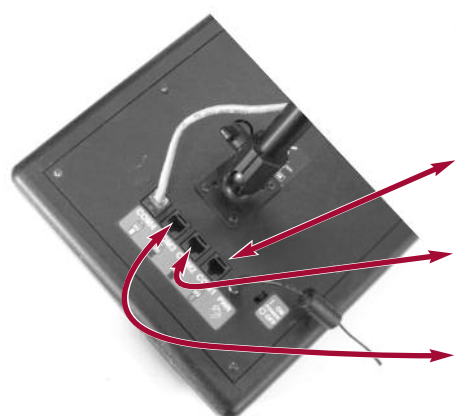
KITCHEN MINDER™ может поддерживать до 9 PHU. Таймер FLEXI-8™ выступает как один PHU, а таймер FLEXI-16™ - как два PHU.

Чтобы правильно внести блоки PHU в программу PC MINDER™, вы должны знать номер, присвоенный каждому PHU.

KM Com 1 = PC MINDER™  
PHU 1-3

KM Com 2 = PC MINDER™  
PHU 4-6

KM Com 3 = PC MINDER™  
PHU 7-9



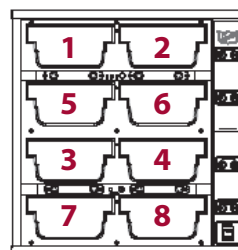
Если вы не знаете конфигурацию своей системы, выполните тест местоположения продукта на KITCHEN MINDER™ и определите номера PHU. См. инструкции на странице 12. После того, как вы определили номера PHU, вы должны пометить каждый из них для удобства обращения к ним в будущем.

### ПРАВИЛЬНОЕ ПРОГРАММИРОВАНИЕ ВСЕХ ТИПОВ PHU

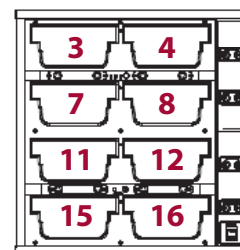
Ниже найдите ваш тип PHU и обратите внимание на цифры, соответствующие каждому местоположению пэна. Чтобы правильно запрограммировать PHU, необходимо точно соблюдать расположение цифр в окне PC MINDER™, соответствующее вашему конкретному PHU. Если у вашего PHU не 8 пэнов, как это показано на экране PC MINDER™, обозначьте в программе неиспользуемые пэны как "несуществующие." При просмотре PHU в PC MINDER™, вы смотрите на PHU СПЕРЕДИ (где расположен переключатель вкл/выкл).



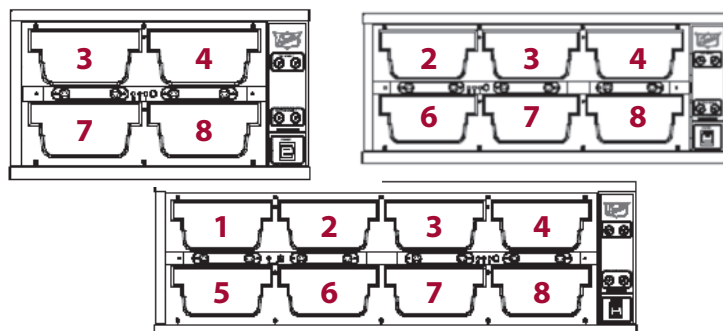
DUKE



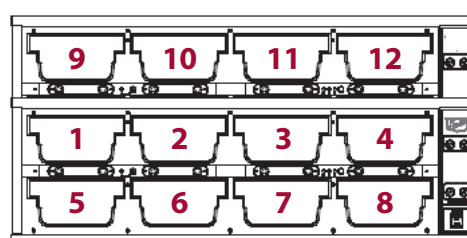
PRINCE CASTLE



DUKE & PRINCE CASTLE







DUKE



## Дополнительная функция "Broiler Saver"

Используется с энергосберегающей опцией Niesco MPB 94

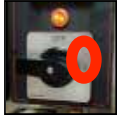
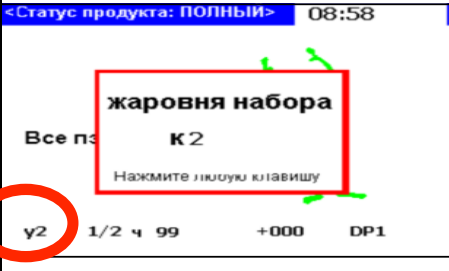


Для активации данной дополнительной функции выполните следующие шаги:

1. Нажмите на кнопку "Меню" на KITCHEN MINDER™		<div>Меню</div> <div> <p>Выбор прогноза</p> <p>Коммерческий уровень</p> <p>Местонахождение продуктов</p> <p>Задать время</p> </div>
2. Одновременно нажмите кнопки "Уровень продаж" и "Время суток". На экране "Меню" теперь должна отображаться функция "Broiler Saver". (См. рисунок справа) Используйте кнопку со стрелкой вниз, чтобы найти и выделить функцию "Broiler Saver". Нажмите кнопку Выбрать на KITCHEN MINDER™		<div>Меню</div> <div> <p>Выбор прогноза</p> <p>Коммерческий уровень</p> <p>Местонахождение продуктов</p> <p>Задать время</p> <p><b>Подставка жарочного шкафа</b></p> </div>
3. KITCHEN MINDER™ отображает экран "Пороговое значение"		<div>Подставка жарочного шкафа</div> <div> <p>Порог 00000</p> </div> <div> <p>Сохранить</p> <p>Отмена</p> </div>
4. Используйте кнопки со стрелками вверх/вниз, чтобы увеличить уровень продаж за полчаса до желаемого значения. Нажмите левую кнопку "Функция" для сохранения изменений		<div>Подставка жарочного шкафа</div> <div> <p>Порог 00125</p> </div> <div> <p><b>Сохранить</b></p> <p>Отмена</p> </div>

## Дополнительная функция "Broiler Saver"

Используется с энергосберегающей опцией Niesco MPB 94

### Использование дополнительной функции "Broiler Saver":

<p>1. Когда получасовые продажи за любой получасовой период превысят предустановленное пороговое значение, на экране KITCHEN MINDER™ появится напоминание, что надо установить EMS на Niesco MPB 94 в положение 2: "Режим полной функциональности". Теперь на экране KITCHEN MINDER™ "Статус продукта" в течение всего дня будет отображаться B2.</p>		
<p>2. Когда получасовые продажи за любой получасовой период упадут ниже предустановленного порогового значения, на экране KITCHEN MINDER™ появится напоминание, что надо установить EMS на Niesco MPB 94 в положение 1: "Режим нормальной функциональности". Теперь на экране KITCHEN MINDER™ "Статус продукта" в течение всего дня будет отображаться B1.</p>		

**ПРИМЕЧАНИЕ.** Чтобы спрятать настройку "Broiler Saver" на экране "Меню" после установления порогового значения, вы можете одновременно выбрать "Уровень продаж" и "Время суток", находясь на экране "Меню". Надписи "B1" и "B2", а также напоминания продолжат работать.

Если вы захотите прекратить пользоваться функцией "Broiler Saver", вы должны сначала изменить пороговое значение продаж на "0" и нажать "Сохранить". Надписи "B1" и "B2", а также напоминания больше отображаться не будут.

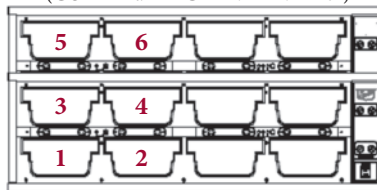
Note - The information provided in this section applies ONLY to a version of software that is designated for use exclusively in the **WHOPPER BAR™** Restaurant. All other locations may disregard this section of the Guide.

**A. Change in Day Part Functionality** – The WHOPPER BAR™ provides a slight modification in the order PHU lights will be displayed. The PHU lights function normally while the KITCHEN MINDER™ is set for Day Part 1 (breakfast) or Day Part 2 (regular menu). *Day Part 3 should be selected when both the primary sandwich board and the secondary sandwich boards are in use, and a Team Member is assigned to each.* See the illustrations below to understand how to effectively use the “Day Part” settings.

## **Время суток 1 (завтрак) или время суток 2 (стандартное меню) – Порядок появления красных индикаторов на PHU**

### **ПЕРВИЧНАЯ СТОЙКА**

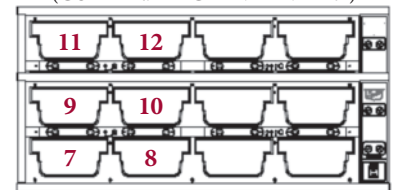
(COM 1 на KITCHEN MINDER™)



1. Оба блока запрограммированы в PC MINDER™ одинаково
2. Красные индикаторы PHU **СНАЧАЛА** появляются во всех открытых слотах на первичной стойке

### **ВТОРИЧНАЯ СТОЙКА**

(COM 2 на KITCHEN MINDER™)

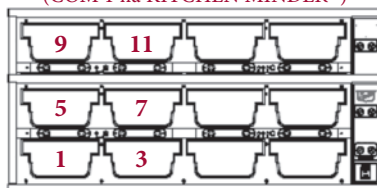


\* В приведенном выше примере предполагается, что для котлет для сэндвичей ВОППЕР® выделено и назначено 12 слотов. Красные индикаторы PHU появляются, когда нужен продукт, в показанном выше порядке. Помещение продукта в ЛЮБОЙ свободный и назначенный для этого продукта слот не фиксируется как ошибка, независимо от того, где отображается красный индикатор PHU.

## **Время суток 3 (стандартное меню) – Порядок появления красных индикаторов на PHU**

### **ПЕРВИЧНАЯ СТОЙКА**

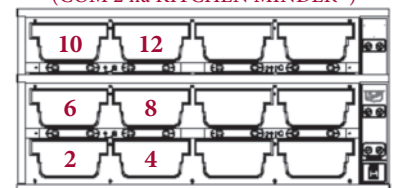
(COM 1 на KITCHEN MINDER™)



1. Оба блока запрограммированы в PC MINDER™ одинаково
2. Красные индикаторы PHU появляются во всех открытых слотах, **ЧЕРЕДУЯСЬ** между PHU

### **ВТОРИЧНАЯ СТОЙКА**

(COM 2 на KITCHEN MINDER™)



\* В приведенном выше примере предполагается, что для котлет для сэндвичей ВОППЕР® выделено и назначено 12 слотов. Красные индикаторы PHU появляются, когда нужен продукт, в показанном выше порядке. Помещение продукта в ЛЮБОЙ свободный и назначенный для этого продукта слот не фиксируется как ошибка, независимо от того, где отображается красный индикатор PHU.

**B. Setting up the PHUs in PC MINDER™** - To ensure the PHU lights function properly, remember the following when programming the PHU product locations in PC MINDER™:

1. PHUs for each sandwich board (Primary/Com 1, Secondary/Com 2) should be programmed identically if the same product is to be held in both PHUs.
2. Day Parts 2 and 3 should be programmed identically. Day Part 1 should not be programmed if no breakfast products are sold.

### **C. Proper Usage Tips:**

1. The KITCHEN MINDER™ should be on Day Part 2 when there is only one sandwich board in use. If all pans are full on the Primary Board PHU, and red lights begin to display on the Secondary Board PHU, usage of both sandwich boards is most likely needed.
2. The KITCHEN MINDER™ should be on Day Part 3 when both sandwich boards are in use. The system will now prompt the Team Member to place product evenly between each sandwich board.
3. Deplete product held on Secondary Board PHU prior to moving the KITCHEN MINDER™ PHU back to Day Part 2.

## NOTES




## NOTES

This image shows a single sheet of white paper with horizontal blue ruling lines. The lines are evenly spaced and run across the width of the page. There are no margins or other markings visible.



TM & © 2009 Burger King Corporation. > Все права защищены.